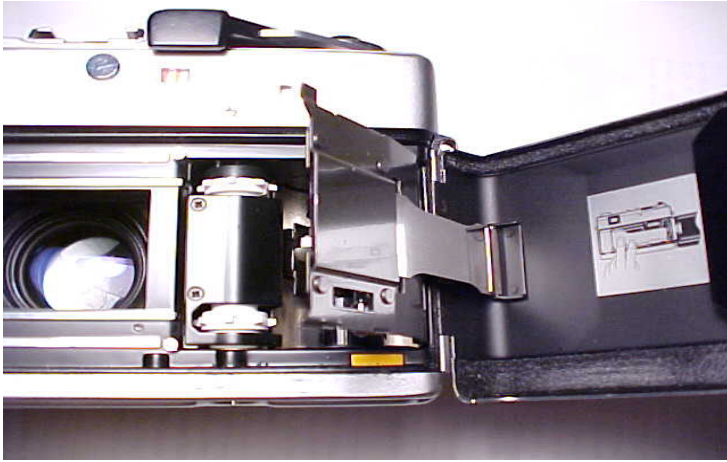


Zum entfernen der Gummireste genau so vorgehen wie in meinen ALLGEMEINEN TIPPS beschrieben.



An der Oberseite der Kamera, unter der oberen Platte befindet sich Nut für die Lichtdichtung. In der Nut können Sie den Hebel der Zählerrückstellung sehen. Die Lichtdichtung darf diesen Hebel nicht bedecken oder unter diesem Hebel sein. Auf der Filmtür sehen Sie den Schaumgummi. Es gibt einen dünnen Streifen und einen breiten Streifen, dazu auch noch die Dichtungen am Scharnier- und der Verriegelung der Kamera.

Der neue Schaumgummi ist für die Kamera zugeschnitten worden und die Anbringung ist einfach, nachdem Sie die alten Schaumgummireste entfernt haben. Zuerst entfernen Sie die Filmandruckplatte.

Drücken Sie sorgfältig den linken Rand (den Rand, der dem Scharnier gegenübersteht) in die Richtung des Pfeiles. Drücken Sie, bis die Stifte frei sind. Drehen Sie dann die Platte etwas nach rechts um den Vorsprung freizugeben und die Platte weg zu schieben. Nach dem Einsetzen der Dichtungen führen Sie dieses Verfahren im Rückwärtsgang wieder durch. Betrachten Sie bitte die Abbildung. Einer der Vorsprünge ist unterschiedlich. Sie sollten unter hellem Licht arbeiten.

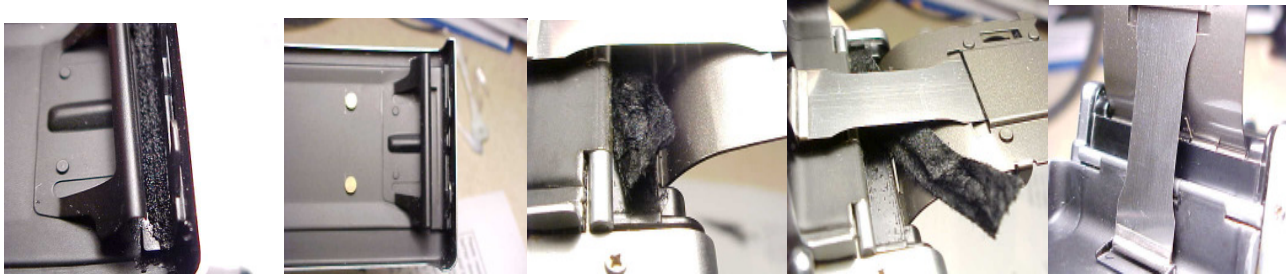


Entfernen Sie den alten Schaumgummi von Ihrer Kamera. Setzen Sie sorgfältig Lösungsmittel auf den alten Schaumgummi. Machen Sie den alten Schaumgummi mit Lösungsmittel nass, aber verwenden Sie nicht zu viel. Lassen Sie dieses für 2 Minuten einwirken. Reiben Sie dann den alten Schaumgummi aus der Filmtür heraus. Sie können das Ende flachen Stück Holzes benutzen oder Sie können die Spitze Ihres kleinen Schraubenziehers verwenden. Arbeiten Sie sorgfältig und verkratzen Sie nicht die lackierte Oberfläche. Seien Sie geduldig und nehmen Sie sich Zeit, den alten Schaumgummi und den Kleber aufzulösen und zu lösen. **WICHTIGE ANMERKUNG:** Beachten Sie die Vorkehrungen auf der Lösungsmitteldose. Arbeiten Sie in einem gelüfteten Bereich und vermeiden Sie zu viel Hautkontakt oder Kontakt mit Augen, und trinken Sie ihn nicht 😊



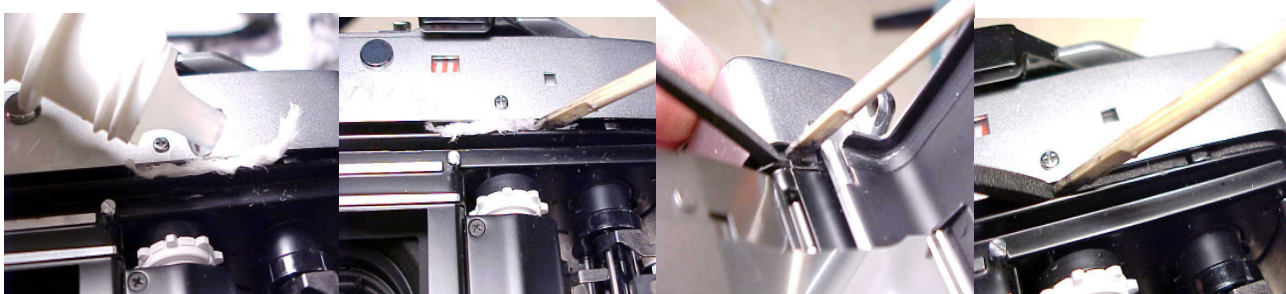
Links: Träufeln Sie Lösungsmittel auf das alte Dichtungsmaterial.
Mitte: Säuberung mit einem stumpfen Werkzeug. Rechts: Reinigung mit Lösungsmittel auf einem Papiertuch.

Sie müssen den alten Schaumgummi aus dem Verriegelungsende auch entfernen. Der Raum ist begrenzt und Sie müssen sorgfältig arbeiten.



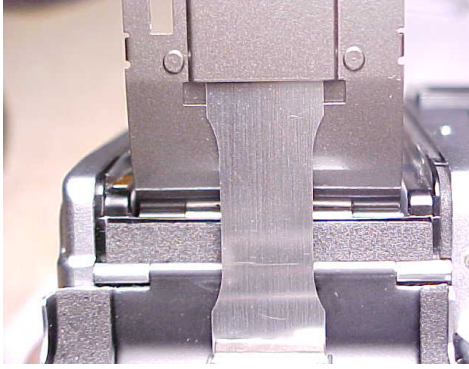
Sie müssen die am Scharnierende sitzende Dichtung auch säubern. Machen Sie die Dichtung mit Lösungsmittel nass und ziehen Sie eine Ecke heraus. Ziehen Sie die restliche Dichtung sorgfältig heraus. Wischen Sie den Bereich sauber ab. Sobald Sie vollständig die Dichtung entfernt haben, säubern Sie den unteren Kamerarand mit einem Papiertuch und einem Lösungsmittel. Diesen Vorgang zwei oder dreimal durchführen bis Sie es vollständig sauber haben.

Jetzt säubern Sie die obere Nut und ersetzen die Lichtdichtung:



Zuerst benutze ich den kleinen Schraubenzieher um alten Schaumgummi zu entfernen. Dann benutze ich ein wenig Papiertuch drücke es in den Schlitz und träufeln ein Lösungsmittel drauf. Dann drücken Sie es durch den Schlitz mit dem Schraubenzieher bis der Schlitz sauber ist. Zunächst nehmen Sie das lange 2mm Stück des Schaumgummis von Ihrem Installationssatz und schneiden Sie ein Stück von ungefähr 3 cm ab. **ACHTUNG:** Die glänzende breitere Seite **MUSS** nach oben zeigen!!! Beginnen Sie am Scharnierende und drücken Sie es in den Schlitz mit dem dünnen Ende des Werkzeugs. Wenn Sie den Hebel der Zählerrückstellung des Filmrahmens erreichen, schneiden Sie mit kleiner Schere oder einer Rasierklinge so, das der Schaumgummi direkt dort endet. Verdrehen Sie nicht die Dichtung. Benutzen Sie keinen Kleber. Die Dichtung bleibt im Schlitz ohne Kleber. Wiederholen Sie dieses Verfahren für den restlichen Teil der Nut. Schließen Sie Ihre Filmtür. Es ist normal ein wenig Widerstand von Ihrer neuen Dichtung zu bemerken. Keine Angst, nach einiger Zeit wird dieser Widerstand nicht mehr vorhanden sein. Wenn Sie zu viel Widerstand bemerken stellen Sie sicher, das Sie Ihre Dichtung tief genug in die Nut gedrückt haben, bitte auch die Enden an beiden Seiten kontrollieren.

Ersetzen Sie die Scharnierenddichtung. Entfernen Sie das Schutzträgerpapier vom Stück des Schaumgummis. Wichtig ist: Diese Dichtung reicht nicht vom Anfang bis zum Ende Ihres Kameragehäuses. Sie sitzt zwischen kleinen Leisten auf der Kamera. Siehe Beispiel:



Sie können die geöffneten Räume an jedem Ende der Dichtung sehen. Die Dichtung sitzt zwischen den kleinen Leisten, die in das Kameragehäuse errichtet wurden. Die neue Dichtung muss gerade sitzen. Sie können ein Ende mit der Pinzette halten wenn Sie es anbringen. Nachdem Sie die Dichtung angebracht haben schließen Sie Ihre Filmtür langsam zur Überprüfung auf übermäßigen Widerstand.

Was, wenn meine Dichtung nicht gerade ist? Kann ich dieses Problem lösen? Träufeln Sie Lösungsmittel auf die Dichtung und lassen Sie diese für eine Weile einwirken.. Das Lösungsmittel löst den Kleber, und Sie können die Dichtung in die Richtung verschieben die Sie wünschen. Wenn das Lösungsmittel trocknet wird Ihre Dichtung ganz normal haften.

Jetzt ersetzen Sie die Dichtung auf der Filmtür. Zuerst entfernen Sie das Schutzträgerpapier vom breiten Stück der Dichtung. Fangen Sie am Ende der Verriegelung an und bringen Sie die Dichtung sorgfältig an. Sie sollte am Rand des Verriegelungsstückes beginnen, wie Sie in der Abbildungen sehen können. Bringen Sie dieses Stück gerade bis zum Tür Ende an. Betrachten Sie die Abbildung ganz genau. Wiederholen Sie diesen Prozess mit dem langen dünnen Stück der Dichtung.



Ihre neue Dichtung sollte jetzt wie auf dem linken Bild sauber und ordentlich ausschauen. Setzen Sie die Druckplatte ein. Die Schritte die Sie zum entfernen gemacht haben einfach rückwärts wiederholen. Betrachten Sie jetzt die Dichtung am Verriegelung Ende. Es gibt hier eine Besonderheit.



Jetzt ersetzen Sie die Verriegelungsdichtung. Als Sie die alte Dichtung säuberten sahen Sie, das es zwei Flansche (Vorsprünge) gab. Betrachten Sie das Bild weil dieses wichtig ist.



Einige Leute wollen die haftende Seite der Dichtung auf die zwei Vorsprünge setzen. Tun Sie das nicht, die Dichtung arbeitet sonst nicht richtig. An dem linken Bild ist gut zu erkennen, dass zwischen den beiden Flanschen ein ca. 1 mm breites Verbindungsstück ist. Setzen Sie die Dichtung auf alle drei Positionen, also erster Flansch, Verbindungsstück und zweiter Flansch. Nur so hat die Dichtung auch den richtigen Halt und wird auch nur dann richtig funktionieren.

Jetzt schließen Sie Ihre Filmtür und lassen Sie Ihre Kamera einige Stunden oder über Nacht ruhen. Sie sehen anhand der Abdrücke im Dichtungsmaterial, dass sich der Schaumstoff der Kamera angepasst hat. Dieses ist normal und es bedeutet, dass Ihre Kamera jetzt eine professionelle Dichtung hat, die für eine lange Zeit ihren Dienst vollbringen wird.